

Ces instructions sont spécifiquement rédigées pour l'installation des produits suivants :

Produit	Épaisseur	Sens de l'installation
Création Clic 70	6 mm	Idem
Création Clic 55	5 mm	Idem

**Note importante:** Avant l'installation, référez-vous au Manuel des normes Gerflor pour l'acclimatation, les conditions du chantier, la préparation du support et d'autres recommandations générales d'installation.

## 1. INFORMATIONS GÉNÉRALES

- 1.1. Les revêtements de sol Gerflor sont conçus pour résister à des conditions d'humidité élevée. Pour obtenir les résultats escomptés, la dalle de béton doit être correctement préparée afin de créer un support poreux et exempt de contaminants.
- 1.2. Les revêtements de sol Gerflor ne sont pas conçus pour résister à la pression hydrostatique ou osmotique.
- 1.3. ***Les directives proposées dans ce document ne sont pas exhaustives. Seuls des techniciens professionnels qualifiés et expérimentés dans le domaine des revêtements de sol souples doivent procéder à l'installation de ce système.***
- 1.4. Il est recommandé de préparer mécaniquement le béton par ponçage ou sablage de la surface afin d'obtenir un substrat CSP 1+, propre et poreux.
- 1.5. Les tests d'humidité et de pH doivent être effectués conformément à la norme ASTM F710-17.
- 1.6. Il est recommandé de procéder à des essais d'adhérence pour s'assurer de l'adéquation de l'adhérence au support.
- 1.7. Ne pas installer de matériaux présentant des défauts ou des dommages visibles. Un entrepreneur qui installe un matériau présentant des défauts ou des dommages visibles assume la responsabilité de ce matériau.

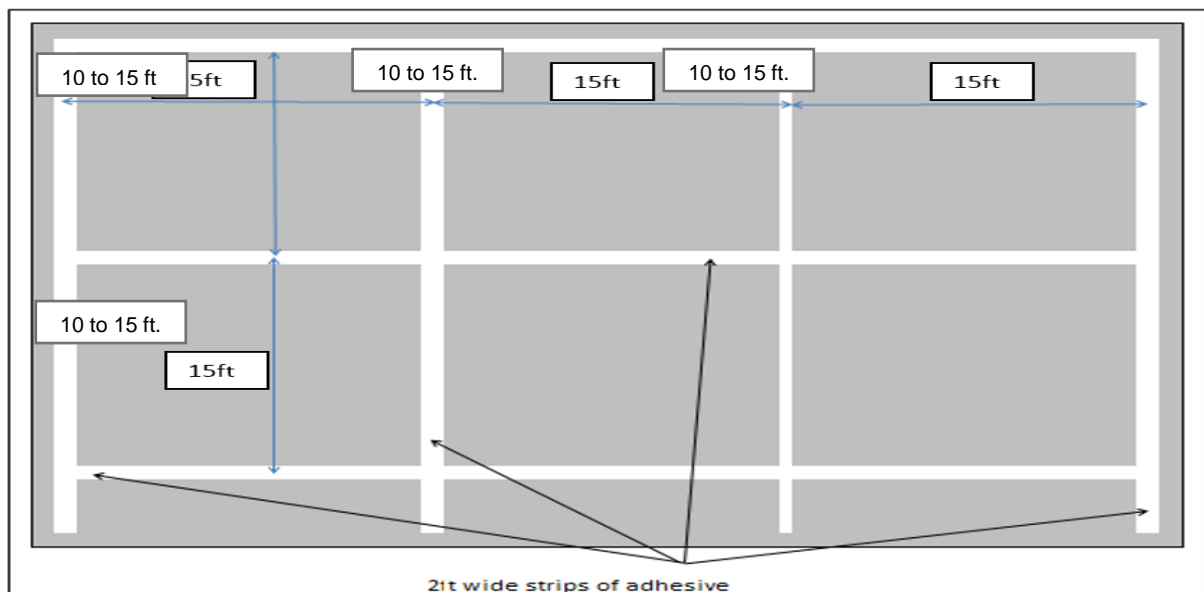
**REMARQUE: Ne pas utiliser de sous-couches acoustiques autres que celles recommandées par Gerflor sous les produits Creation 70 ou Creation 55 Clic.**

**REMARQUE: Autant que possible, il est recommandé de ne pas mélanger les lots de Creation Clic au sein d'une même installation. Si la disposition ou la taille du projet exige l'utilisation de deux lots ou plus, veuillez essayer de les séparer au niveau des seuils de porte ou en dehors des zones de circulation. Dans le cas où les joints ne s'alignent pas parfaitement, il peut être nécessaire de procéder à une découpe et à une jointure complète entre les lots. Pour de plus amples informations et des conseils spécifiques, nous vous encourageons à contacter notre service de support technique.**

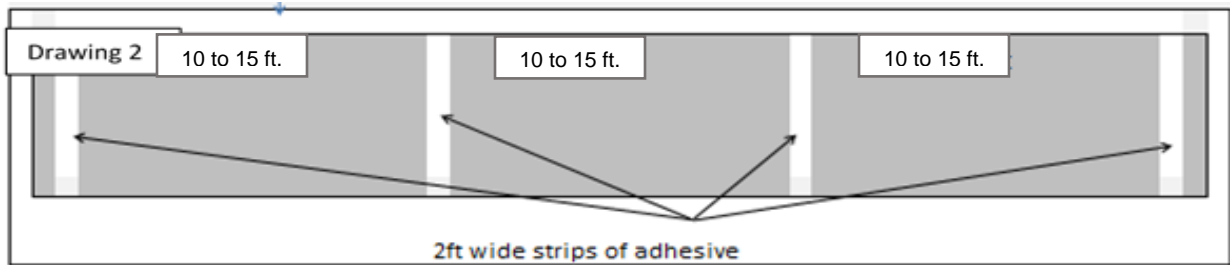
## 2. DISPOSITION ET INSTALLATION

- 2.1. Les boîtes sont clairement marquées par des numéros de lot et il convient de vérifier la concordance du produit avant de l'installer.
- 2.2. Inspecter soigneusement tous les matériaux pour vérifier que les couleurs, le numéro de lot, les motifs, la qualité et les quantités ont été expédiés conformément à la commande. N'installez pas, ne coupez pas et ne posez pas de matériaux présentant des défauts visibles.

- 2.3. Les armoires, les objets lourds, les étagères, etc. doivent être installés avant le revêtement de sol et un espace de dilatation adéquat doit être prévu autour de tous les périmètres.
- 2.4. L'utilisation de l'adhésif en spray permet de fixer les planches et d'éviter qu'elles ne se déplacent au fil du temps.
- 2.5. Tracer la ligne de départ à la craie.
- 2.6. Rapporter l'axe d'un multiple de la largeur d'une planche le long du mur de départ.
- 2.7. Installer les 1re et 2e rangées (avec un décalage d'au moins 1/3 du joint d'extrémité) vers le bas à partir de l'axe pour stabiliser l'installation, puis installer la rangée contre le mur.
- 2.8. Un espace de ¼" minimum doit être laissé sur le périmètre des murs.
- 2.9. Poser les planches le long du mur le plus long en suivant la ligne de contrôle. Installez suffisamment de rangées en reculant avec les rainures tournées vers vous jusqu'à ce que vous puissiez travailler sur le dessus du plancher.
- 2.10. Mélangez des planches provenant de différentes boîtes afin d'obtenir une disposition cohérente. Commencez à placer les planches en escalier dans la zone de travail.
- 2.11. Utilisez uniquement l'adhésif Gerfix TPS.
- 2.12. Appliquez l'adhésif tous les 10 à 15 pieds linéaires dans les deux sens comme indiqué sur le dessin ci-dessous :



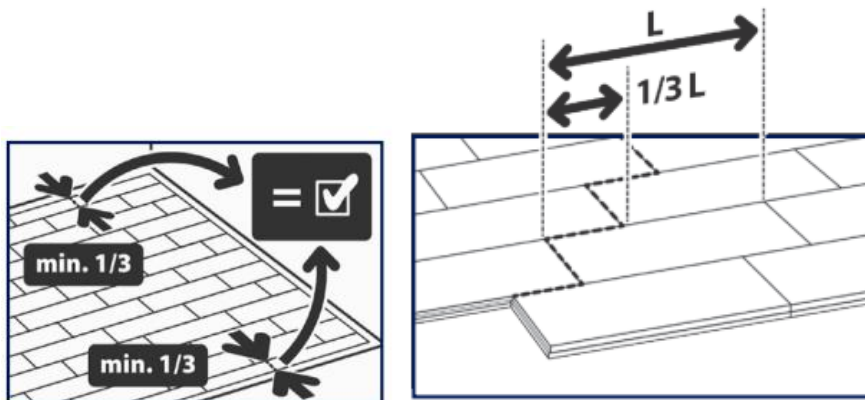
- 2.13. Dans les couloirs, le Creation Clic doit être collé tous les 10 à 15 pieds sur la largeur pour le stabiliser.



- 2.14. Au bout des rangées, la longueur des planches coupées doit être d'au moins 10 pouces, en particulier au niveau des portes et des entrées.

**REMARQUE: Pour les zones exposées à la lumière directe du soleil, aux fluctuations de température et au trafic intense de charges roulantes, nous recommandons l'application complète de l'adhésif. (Poser le revêtement avant que l'adhésif ne soit complètement sec afin d'éviter la rupture des profils de verrouillage).**

- 2.15. Poser le revêtement de manière que la largeur de la planche soit au moins égale à  $1/3$  de la largeur de la planche sur tous les murs et décaler chaque rangée d'au moins  $1/3$  de la longueur de la planche (voir les images ci-dessous).

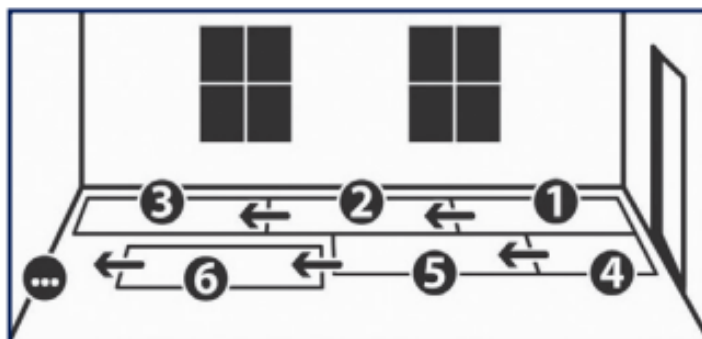


### 3. EMBOÏEMENT DES PLANCHES

- 3.1. Positionnez soigneusement la languette sur la rainure.
- 3.2. Un mauvais emboîtement peut entraîner un alignement incorrect, des écarts entre les dalles/planches ou la rupture de clics.
- 3.3. À l'aide d'un maillet en caoutchouc ou du rouleau à main lourd Romus, alignez correctement les planches et verrouillez-les ensemble en commençant par l'extrémité la plus courte.



3.4. Poursuivez l'installation comme indiqué ci-dessous.



#### 4. COUPE ET MONTAGE

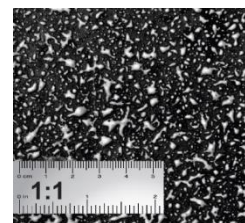
4.1. Chevauchez et marquez avec une lame utilitaire bien aiguisée pour les coupes d'extrémité. Un couteau utilitaire (cutter) peut également être utilisé.



**REMARQUE:** Pour les formes irrégulières, chauffer les planches à l'aide d'un pistolet à air chaud et les couper à la dimension voulue.

#### 5. INSTALLATION À L'AIDE DE LA COLLE EN SPRAY GERFIX

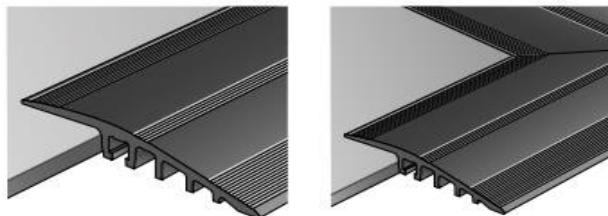
- 5.1. Toujours se référer à la **fiche technique de l'adhésif en aérosol Gerfix**. Mode de pulvérisation recommandé: (150 à 185 pieds carrés par boîte)
- 5.2. Veiller à ce que le support, le revêtement de sol et les zones environnantes soient propres et exempts de poussière.



- 5.3. Passer la main sur la surface pour vérifier qu'il n'y a pas de poussière.
- 5.4. Si la poussière est transférée, le support n'est pas propre.
- 5.5. Passer une serpillière humide sur le support si de la poussière est présente.
- 5.6. Protégez la surface de la pulvérisation à l'aide d'un écran de protection, de chiffons, de papier ou de ruban de masquage.
- 5.7. Bien agiter la bombe aérosol. Retirer le bouchon blanc.
- 5.8. Pour garantir une adhérence uniforme sur toute la surface, pulvériser en une seule fois une quantité d'adhésif exploitable.
- 5.9. Se tenir droit pour pulvériser. Tenir la bombe à l'envers, à environ 20-30 pouces horizontalement du support, viser le sol et appuyer sur l'embout avec le doigt.
- 5.10. Marcher de droite à gauche en douceur pour obtenir les résultats vus sur la photo.
- 5.11. L'adhésif doit être projeté en un large brouillard et tomber comme neige.
- 5.12. Un mouvement de balayage peut entraîner une pulvérisation irrégulière.
- 5.13. Une accumulation excessive ou une pulvérisation incohérente sur le substrat peut provoquer un télégraphe.
- 5.14. Éviter les applications très lourdes.
- 5.15. Pour garantir une pulvérisation optimale, éliminer toute accumulation d'adhésif qui pourrait se produire au cours du processus d'application.
- 5.16. En cas de débordement, il est possible de l'enlever avec un chiffon humide lorsque l'adhésif est encore mouillé.
- 5.17. Laisser sécher l'adhésif jusqu'à ce qu'il n'y ait plus de transfert d'adhésif au toucher. (10-20 min)
- 5.18. Une humidité élevée et/ou une température basse augmentent le temps d'adhérence.
- 5.19. Une fois que l'adhésif est sec au toucher, installer immédiatement le revêtement de sol. Pendant l'ouverture, s'assurer que l'adhésif n'est pas contaminé par la poussière.
- 5.20. Rouler le revêtement avec un rouleau de 3 sections de 100 livres dans l'heure qui suit l'installation pour compléter le processus de collage.
- 5.21. Toujours rouler les joints, les murs et sous les pieds avec un rouleau à main pour assurer un transfert de 100% de l'adhésif.
- 5.22. **Le sol est accessible à toute circulation immédiatement après l'installation.**



**REMARQUE: Utiliser l'adhésif polyuréthane T-111 dans les zones exposées à l'eau (par exemple, réfrigérateurs commerciaux, glacières dans les épiceries, hall d'entrée des bâtiments, etc. réfrigérateurs commerciaux, glacières d'épiceries, halls d'entrée d'immeubles, etc. (Voir la fiche technique du T-111 pour les instructions d'utilisation).**

**6. PASSAGES DE PORTES ET FINITIONS****6.1. PROFILÉS EN ALUMINIUM**

- 6.2. Conçu pour une utilisation dans des zones à trafic intense, ce profilé peut également être utilisé en conjonction avec le système Creation Clic. Des pièces d'angle préassemblées sont également disponibles en option.
- 6.3. Le kit de profilé comprend des chevilles en nylon de 4 mm x 50 mm, mesurant 30 mm de long, pour une fixation sécurisée.
- 6.4. Couper les dalles et poser le métal à l'endroit désiré.
- 6.5. Maintenez fermement le métal et utilisez un marteau pour percer des trous pilotes de 3 mm au centre de chaque trou.
- 6.6. Retirez le métal et terminez les trous à l'aide d'une mèche de 6 mm
- 6.7. Aspirer les trous et insérer des bouchons en nylon
- 6.8. Réaligner le métal et le fixer avec des vis de 4 mm x 50 mm et un tournevis Philipps.

**7. UNE FOIS L'INSTALLATION TERMINÉE**

- 7.1. Effectuer une inspection visuelle du projet.
- 7.2. Réparer toutes les imperfections avant de quitter le projet.
- 7.3. S'assurer que tous les obstacles verticaux tels que les cadres de porte sont bien taillés et scellés à l'aide d'un produit d'étanchéité acrylique, silicone ou équivalent.
- 7.4. Pour maximiser l'aspect esthétique et la facilité d'entretien du revêtement de sol nouvellement installé, fournissez à votre client une copie du **Guide d'entretien de Gerflor**.